

# **EXPLORANDO LA INTELIGENCIA ARTIFICIAL: UNA GUÍA BÁSICA PARA ESTUDIANTES**



# Contenido



¿Qué es la inteligencia artificial?	3
Ejemplos de inteligencia artificial en la vida diaria	4
Evolución de la inteligencia artificial	5
Recomendaciones para aprovechar al máximo la inteligencia artificial	6
Uso ético de la inteligencia artificial	8
Herramientas y aplicaciones útiles para estudiantes	10
Ventajas y desventajas de la inteligencia artificial	12
¿Cómo establecer una conversación con la aplicación de inteligencia artificial?	13
Ejemplos de prompts	14
¿Cómo citar la inteligencia artificial?	15

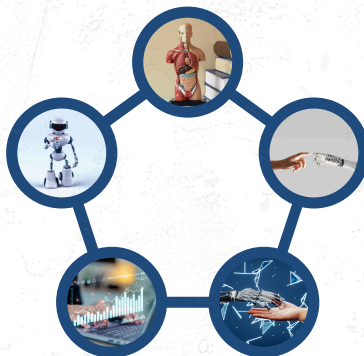
# ¿Qué es la inteligencia artificial?

La **inteligencia artificial (IA)** es un campo de la informática que busca crear sistemas y programas capaces de realizar tareas que normalmente requieren inteligencia humana. Estas tareas incluyen aprender, razonar, resolver problemas, comprender el lenguaje natural, reconocer patrones y tomar decisiones.



## Características de la IA:

1. **Aprendizaje automático (*machine learning*):** La capacidad de aprender de datos y mejorar su desempeño con el tiempo sin necesidad de programación explícita.
2. **Procesamiento del lenguaje natural (NLP):** La habilidad para entender y generar texto o lenguaje humano.
3. **Visión por computadora:** Reconocer imágenes, objetos y patrones visuales.
4. **Automatización:** Realizar tareas repetitivas y optimizar procesos de manera eficiente.



# Ejemplos de inteligencia artificial en la vida diaria

Asistentes virtuales	Siri, Alexa, Google Assistant, Apple Intelligence, Copilot
Recomendaciones personalizadas	Netflix, Spotify y Amazon utilizan IA para sugerir contenido basado en tus preferencias.
Corrección de textos	Grammarly o autocorrectores
Diagnósticos médicos	Sistemas que analizan imágenes o datos clínicos para identificar enfermedades.

## Importancia de la IA

La IA está transformando industrias como la educación, la salud, el transporte y los negocios. Ofrece oportunidades para resolver problemas complejos, automatizar procesos y mejorar la eficiencia, pero también plantea desafíos éticos como el uso responsable, la privacidad y la eliminación de sesgos.

La inteligencia artificial es una herramienta poderosa que, utilizada de manera ética y responsable, puede ayudarnos a innovar y enfrentar los desafíos del futuro. Sin embargo, es crucial combinarla con el pensamiento crítico y las habilidades humanas para aprovechar todo su potencial.

# Evolución de la inteligencia artificial

## 1943-1956: Fundamentos teóricos y nacimiento de la IA

Se propone el primer modelo de red neuronal. Se introduce el concepto de "máquina universal" evalúa la inteligencia de las máquinas y se acuña el término "inteligencia artificial".



## 1957-1970: Primeros avances

Se crean programas que simulan razonamiento y conversaciones. Surge el entusiasmo por la IA, pero las limitaciones tecnológicas frenan su desarrollo.

## 1970-1980: El primer "invierno de la IA"

Las expectativas no cumplidas y la falta de avances provocan una reducción de financiación y apoyo. Los sistemas no logran manejar problemas complejos, limitando el progreso.

## 1980-1990: Resurgimiento con sistemas expertos

Aparecen sistemas que logran resolver problemas en áreas específicas (como medicina). Aumenta el interés en la IA gracias al desarrollo de computadoras más potentes.

## 1990-2010: Aprendizaje automático y expansión de la IA

Se desarrollan algoritmos de aprendizaje automático más sofisticados. En 1997, Deep Blue de IBM derrota al campeón mundial de ajedrez marcando un hito.

## 2010-presente: La era del aprendizaje profundo y la IA generativa

El procesamiento masivo de datos impulsan herramientas como asistentes virtuales, reconocimiento facial y modelos generativos. La IA revoluciona múltiples sectores, desde la medicina hasta el entretenimiento.

# Recomendaciones para aprovechar al máximo la inteligencia artificial



Aprende qué puede hacer y qué no. La IA puede generar ideas, resumir información o ayudarte con cálculos complejos, pero no reemplaza el pensamiento crítico ni la investigación.



No uses IA para hacer trampa, como responder exámenes, escribir trabajos completos o simular tu conocimiento. Úsala como un apoyo, no como un atajo.



Usa IA para generar ideas y estructurar proyectos. Utiliza la IA como complemento, no como sustituto



Asegúrate de entender los conceptos por ti mismo. Usa la IA para aclarar dudas o explicaciones, pero haz el esfuerzo de aprender por tu cuenta.



Aunque la IA puede dar respuestas rápidas, verifica la información con fuentes confiables. No todas las respuestas son correctas o actualizadas.



La IA puede ayudarte a obtener ideas iniciales o sugerencias para un proyecto, pero siempre revisa y personaliza el contenido.

# Recomendaciones para aprovechar al máximo la inteligencia artificial



Conoce diferentes herramientas:

- ChatGPT para redacción y generación de ideas.
- Grammarly o similares para corrección de estilo.
- Canva para diseño visual.
- Wolfram Alpha para matemáticas o análisis técnico.



- No compartas información confidencial ni trabajos académicos privados con herramientas de IA, ya que pueden almacenar tus datos.
- Protege tu privacidad y datos personales.



- Desarrolla habilidades para editar y mejorar el contenido generado por IA.
- No confíes ciegamente en lo que genera la IA.
- Siempre revisa, corrige y adapta las respuestas para asegurarte de que sean relevantes y precisas.



- Asegúrate de que tu trabajo sea auténtico.
- Si usas IA para redactar o editar contenido, declara cómo la utilizaste.
- Esto demuestra honestidad y transparencia en tu trabajo académico.

# Uso ético de la inteligencia artificial

**1** Utilizar la inteligencia artificial (IA) de forma ética implica ser consciente de las consecuencias de su uso, respetar los derechos de los demás y mantener altos estándares de integridad personal.

**2** **Sé transparente sobre el uso de IA**  
Declara cuándo y cómo usaste herramientas de IA en tus tareas, proyectos o investigaciones. Por ejemplo, incluye una nota explicativa en tu trabajo académico mencionando que utilizaste IA como apoyo en la redacción o revisión.



**3** **No uses IA para hacer trampa**  
Evita utilizar IA para crear respuestas en exámenes, plagiar textos o generar trabajos completos que presentes como si fueran tuyos. Esto va en contra de los valores académicos y profesionales.



**4** **Verifica la información generada**  
La IA no siempre es precisa. Corroborra los datos, fechas o afirmaciones con fuentes confiables antes de utilizarlos en tus proyectos.



**5** **Usa la IA como apoyo, no como sustituto**  
Utilízala para facilitar procesos (como generación de ideas, resúmenes o corrección de textos), pero desarrolla tus propias habilidades y análisis crítico para garantizar que entiendes el tema.

# Uso ético de la inteligencia artificial



6

## **Respetar la privacidad y confidencialidad**

No compartas información sensible, personal o privada (propia o de terceros) con herramientas de IA. Por ejemplo, no subas documentos confidenciales o datos personales sin autorización.

7

## **Cita la IA como una fuente cuando sea necesario**

Si usaste una herramienta como ChatGPT o similar para generar contenido, reconócelo. Por ejemplo, incluye una cita en el formato requerido por tu institución académica.

8

## **No uses IA para manipular o engañar**

Evita emplearla para difundir información falsa, generar contenidos engañosos o manipular la opinión pública. Sé responsable con el impacto de lo que produces.

9

## **Usa IA de acuerdo con las políticas de tu institución**


Familiarízate con las normas y reglamentos de tu escuela, universidad o lugar de trabajo respecto al uso de IA. Algunas instituciones tienen lineamientos específicos sobre lo que está permitido.

10

## **Sé inclusivo y responsable con los resultados generados**

Ten en cuenta que los sistemas de IA pueden perpetuar sesgos o discriminación. Revisa el contenido generado para asegurarte de que no refuerce estereotipos o ideas perjudiciales.

# Herramientas y aplicaciones útiles para estudiantes

Organización y gestión del tiempo	Toma de notas y organización de contenido	Herramientas de inteligencia artificial (IA)	Trabajo colaborativo y comunicación
<p><b>Google Calendar:</b> Para planificar horarios y organizar tareas o exámenes.</p>	<p><b>Microsoft OneNote:</b> Permite tomar notas, incluir dibujos y organizar información en cuadernos digitales.</p>	<p><b>ChatGPT:</b> Útil para resolver dudas, generar ideas para proyectos, revisar texto o practicar idiomas.</p>	<p><b>Google Drive (Docs, Sheets, Slides):</b> Ideal para trabajar en documentos, hojas de cálculo y presentaciones en tiempo real.</p>
<p><b>Notion:</b> Una herramienta todo-en-uno para tomar notas, crear listas de tareas y organizar proyectos.</p>	<p><b>Evernote:</b> Perfecta para tomar notas, guardar páginas web y recopilar información para trabajos o proyectos.</p>	<p><b>Grammarly:</b> Ayuda a corregir gramática, ortografía y estilo en redacciones o correos.</p>	<p><b>Microsoft Teams:</b> Para clases en línea, chats grupales y colaboración en proyectos.</p>
<p><b>Trello:</b> Ideal para gestionar proyectos grupales mediante tableros visuales.</p>	<p><b>Obsidian:</b> Una herramienta avanzada para tomar notas y conectar ideas mediante enlaces internos.</p>	<p><b>QuillBot:</b> Para parafrasear, resumir textos o mejorar la claridad de las ideas.</p>	<p><b>Slack:</b> Una herramienta de comunicación para gestionar grupos o equipos de trabajo.</p>
<p><b>MyStudyLife:</b> Diseñada específicamente para estudiantes, ayuda a organizar horarios, tareas y exámenes.</p>		<p><b>Perplexity.AI:</b> Un motor de búsqueda con IA que ofrece respuestas rápidas y detalladas a preguntas complejas.</p>	

# Herramientas y aplicaciones útiles para estudiantes

Investigación y bibliografía	Creación de presentaciones y proyectos	Edición de documentos y PDFs
<b>Zotero:</b> Organiza, gestiona y cita referencias bibliográficas para trabajos académicos.	<b>Canva:</b> Perfecta para crear presentaciones visualmente atractivas, infografías y carteles.	<b>PDF Escape:</b> Permite editar, anotar y firmar archivos PDF en línea.
<b>Mendeley:</b> Similar a Zotero, también ayuda a encontrar artículos académicos.	<b>Prezi:</b> Una alternativa dinámica para presentaciones con efectos visuales llamativos.	<b>Smallpdf:</b> Convierte, edita y comprime archivos PDF de manera rápida y sencilla.
<b>Google Scholar:</b> Busca artículos, libros y fuentes confiables para investigaciones.	<b>Genially:</b> Herramienta interactiva para crear presentaciones, infografías o materiales educativos.	<b>Microsoft Word:</b> Ideal para crear documentos académicos con formatos avanzados.



# Ventajas y desventajas de la inteligencia artificial

La inteligencia artificial tiene el potencial de mejorar nuestra calidad de vida, pero también plantea desafíos éticos, sociales y tecnológicos que deben abordarse con cuidado. La clave está en encontrar un equilibrio entre aprovechar sus beneficios y mitigar sus riesgos.



## Ventajas

Reduce el tiempo para realizar tareas complejas.

Tiene acceso a grandes fuentes de información.

Ayuda a la accesibilidad con asistentes virtuales.

Reduce errores humanos.

Está disponible en todo momento.



## Desventajas

Puede promover el desplazamiento laboral.

Carece de la empatía, intuición o innovación humana.

Los datos pueden estar sesgados.

Puede plantear riesgos de seguridad.

Las personas pueden perder habilidades de resolución de problemas.



# ¿Cómo establecer una conversación con la aplicación de inteligencia artificial?

## *Prompts*

Son las instrucciones que se le dan al chat para generar una respuesta.

Para tener éxito en la búsqueda es indispensable redactar las instrucciones o *prompts* correctamente.


<b>Estructura</b>	<b>Especificación</b>
<b>Rol</b>	Define la posición o capacidad en la que la IA debe actuar o pensar.
<b>Contexto</b>	Establece el escenario o situación en la que se desarrolla la tarea.
<b>Tono</b>	Establece el estilo o sentimiento que debe transmitir el resultado.
<b>Reglas</b>	Establece condiciones o criterios que deben cumplirse en la respuesta.
<b>Formato</b>	Indica cómo debe presentarse la respuesta (ej. lista numerada, párrafos, tabla).
<b>Pasos</b>	Indica el orden en que debe aparecer la respuesta.
<b>Cantidad</b>	Establece especificidad.
<b>Ejemplos</b>	Ayuda a guiar al modelo hacia el tipo de respuesta que se busca.

# Ejemplos de prompts

**Rol:** Profesor | **Contexto:** Preparar una clase sobre historia  
**| Tono:** Formal

**Prompt:**


“Actúa como un profesor de historia. Necesito que prepares una lección introductoria sobre la Revolución Francesa para estudiantes de secundaria. Utiliza un tono formal y educativo. Sigue estas reglas: organiza la información en tres partes (contexto histórico, eventos principales, impacto). Presenta el contenido en formato de viñetas y limita cada sección a un máximo de 100 palabras. Agrega un resumen final en no más de 50 palabras.”



**Rol:** Redactor publicitario | **Contexto:** Escribir un anuncio  
**| Tono:** Persuasivo

**Prompt:**

“Actúa como un redactor publicitario experto. Escribe un anuncio para un nuevo curso de inglés online dirigido a profesionales. Usa un tono persuasivo y amigable. Sigue estas reglas: destaca beneficios clave (flexibilidad, interacción en vivo), incluye un llamado a la acción claro y escribe en no más de 150 palabras. Divide el texto en dos párrafos.”



**Rol:** Nutricionista | **Contexto:** Crear un plan de alimentación  
**| Tono:** Amigable

**Prompt:**

“Eres un nutricionista certificado. Diseña un plan de alimentación semanal para una persona que busca bajar de peso de manera saludable. Sigue estas reglas: incluye tres comidas principales y dos snacks al día, cada comida debe tener al menos una fuente de proteínas, vegetales y grasas saludables. Presenta el plan en formato de tabla.”

# ¿Cómo citar la inteligencia artificial?

Siempre que utilices alguna de las herramientas de IA existentes, debes que tener en cuenta las siguientes consideraciones:

- La inteligencia artificial no es humana y nunca podrá ser considerada como autora del contenido que nos proporciona, ya que una misma consulta nos devuelve respuestas distintas y, por tanto, no es reproducible. Tampoco incluye las fuentes que utiliza para elaborar las respuestas ni puede asumir ningún tipo de responsabilidad sobre su contenido.
- Puede darnos información falsa o incorrecta por el uso de fuentes de información no adecuadas, incluso información inventada.
- Siempre que las utilicemos, debemos contrastar los resultados. La utilización de estas herramientas requiere de un análisis crítico riguroso.
- Además, existe riesgo de plagio, pudiendo encontrar redacciones muy similares a la de otros trabajos.

El equipo de la APA ha elaborado una serie de recomendaciones para citar la información procedente de herramientas de IA, en concreto una de las más utilizadas, ChatGPT.

Cómo citar el texto creado por ChatGPT si haz utilizado esta herramienta:

Describe de forma detallada, en el apartado de material y métodos del trabajo, cómo se ha utilizado la herramienta (nombre de la herramienta, versión, creador, etc.).

En el cuerpo del trabajo, proporcionar el texto que se ha utilizado en la consulta, así como, cualquier parte del texto que se generó en la respuesta que consideremos relevante.

En el caso de un chat generado por ChatGPT estarás compartiendo el resultado de un algoritmo. Por esta razón, en el listado de referencias se cita al autor del algoritmo que se corresponderá con su cita en el texto correspondiente.

# ¿Cómo citar la inteligencia artificial?

Los siguientes ejemplos son una adaptación de la plantilla empleada para citar y referenciar Software, aplicaciones móviles, aparatos y equipos en la Sección 10.10 del Manual de Publicaciones de la American Psychological Association (APA, 2020, Capítulo 10).

## Cita en el texto

Las citas en el texto de ChatGPT podrán tener el siguiente formato:

- Cita parentética: (OpenAI, 2023)
- Cita narrativa: OpenAI (2023)...

## Referencia

Autor del modelo. (año). Nombre del modelo en cursiva (versión)

[Descripción del modelo]. Desarrollador. URL

OpenAI. (2023). ChatGPT (versión del 14 de marzo) [Modelo de lenguaje amplio]. <https://chat.openai.com/chat>

## Notas:

- Fecha: como fecha incluye solo el año de la versión utilizada, no la fecha exacta. La versión ya está proporcionando la información de fecha específica que el lector pudiera necesitar. El formato de versión en las referencias de ChatGPT incluye la fecha porque así es como OpenAI las etiqueta.
- Título: aunque OpenAI etiqueta iteraciones únicas (es decir, ChatGPT-3, ChatGPT-4), se utiliza "ChatGPT" como nombre general del modelo, identificando las actualizaciones con números de versión, por eso, en el elemento Título el nombre empleado es solamente ChatGPT.
- Texto entre corchetes: si utilizas ChatGPT-4, OpenAI lo describe como "modelo multimodal grande". Emplearemos, en este caso, esta descripción entre corchetes.
- Fuente: cuando el autor y el desarrollador coinciden, omitiremos el nombre de este último en el elemento fuente, incluyendo directamente la URL. En este caso, tanto el autor como el desarrollador son el mismo, ChatGPT.

# ¿Cómo citar la inteligencia artificial?

Ejemplo de formato para citar inteligencia artificial:

Autor del modelo. (año). Nombre del modelo en cursiva (versión) [Descripción del modelo]. Desarrollador. URL

OpenAI. (2023). ChatGPT (versión del 14 de marzo) [Modelo de lenguaje amplio]. <https://chat.openai.com/chat>

**Fecha:** como fecha incluiremos solo el año de la versión utilizada, no la fecha exacta. La versión ya está proporcionando la información de fecha específica que el lector pudiera necesitar. El formato de versión en las referencias de ChatGPT incluye la fecha porque así es como OpenAI las etiqueta.

**Título:** aunque OpenAI etiqueta iteraciones únicas (es decir, ChatGPT-3, ChatGPT-4), se utiliza "ChatGPT" como nombre general del modelo, identificando las actualizaciones con números de versión, por eso, en el elemento Título el nombre empleado es solamente ChatGPT.

**Texto entre corchetes:** si utilizas ChatGPT-4, OpenAI lo describe como "modelo multimodal grande". Emplearemos, en este caso, esta descripción entre corchetes.

**Fuente:** cuando el autor y el desarrollador coinciden, omitiremos el nombre de este último en el elemento fuente, incluyendo directamente la URL. En este caso, tanto el autor como el desarrollador son el mismo, ChatGPT.



# Referencias

Artificial Intelligence. *How to cite AI-generated content*. [Purdue University](#).

Biblioteca Complutense. (s.f.). *Biblioguía de citas en estilo APA, 7ª edición*. [Biblioguía de citas](#)

Biblioteca Conrado Asenjo (s.f.). Recinto Ciencias Médicas. [Inteligencia Artificial: un guía](#).

Departamento de Educación de Puerto Rico. (2024). *La inteligencia artificial en el sistema educativo*. [DEPR](#)

Guía de la BUS. (2025). *IA en trabajos académicos*. [Biblioteca de la Universidad de Sevilla](#)

Innovación Educativa. (2025). *La inteligencia artificial en la educación: oportunidades, retos y soluciones para 2025*. [Innovación Educativa](#)

López Díaz, G. (2023). *Hacia una nueva era educativa: Integrando la inteligencia artificial en Puerto Rico*. [Linkedin.com](#)

Pontificia Universidad Católica de Chile. *Inteligencia artificial generativa*. [Universidad Católica Chile](#)

Silva Peñafiel, E., Castillo Parra, B., Tlxi Gallegos, K., Urgiles Rodríguez, B. (2024). *La Revolución de la inteligencia artificial en la educación superior*. Editorial Grupo AEA

UNESCO. (2025). *Inteligencia artificial en la educación: la UNESCO impulsa competencias clave para docentes y estudiantes*.

UINR. (2023). *La IA y su impacto en la educación: aplicaciones, herramientas, beneficios, tendencias y desafíos*. [La Universidad en Internet](#)

York, A. (2024). *10 herramientas educativas de IA para estudiantes en 2025*. [ClickUp](#).

